

Аналитическая справка

В период с 04.10.2021г. по 15.10.21г. и с 12.04.2022 по 24.04.2022г., с целью индивидуализации образования и оптимизации педагогической работы с детьми, в старшей группе «Почемучки» была проведена оценка индивидуального развития воспитанников по изобразительной деятельности

Задачи:

1. Изучение результатов освоения детьми основной образовательной программы дошкольного образования.
2. Оценка эффективности педагогических действий.
3. Проектирование образовательной деятельности на основе результатов педагогической диагностики

Методы мониторинга: наблюдение за творческим процессом в спонтанной и специально организованной деятельности, статистическая обработка информации

Исследовалось освоение детьми основной образовательной программы дошкольного образования по образовательным областям - художественно-эстетическое развитие, направление «Изобразительная деятельность»

Вводная и итоговая педагогические диагностики проводились на основе диагностических таблиц, утвержденных в ДОУ.

В соответствии с п. 3.2.3 ФГОС ДО педагогическая диагностика проводилась с целью осуществления индивидуального подхода в процессе обучения, воспитания и развития детей. Любое достижение дошкольника на каждом этапе его развития является промежуточным и служит лишь основанием для выбора педагогом методов и технологий для индивидуальной работы. Инструментарий для педагогической диагностики - карты наблюдений детского развития, позволяющие фиксировать индивидуальную динамику и перспективы развития каждого ребенка по художественной деятельности

Списочный состав группы 41 человек. Обследовано - 40, 1 не обследован, из-за непосещения ДОУ.

Сравнительный анализ мониторинга показал, что воспитанники демонстрируют положительную динамику по изобразительной деятельности.

Так, были выявлены следующие результаты:

Начало года:

Высокий уровень: 10%.

Средний уровень: 75%,

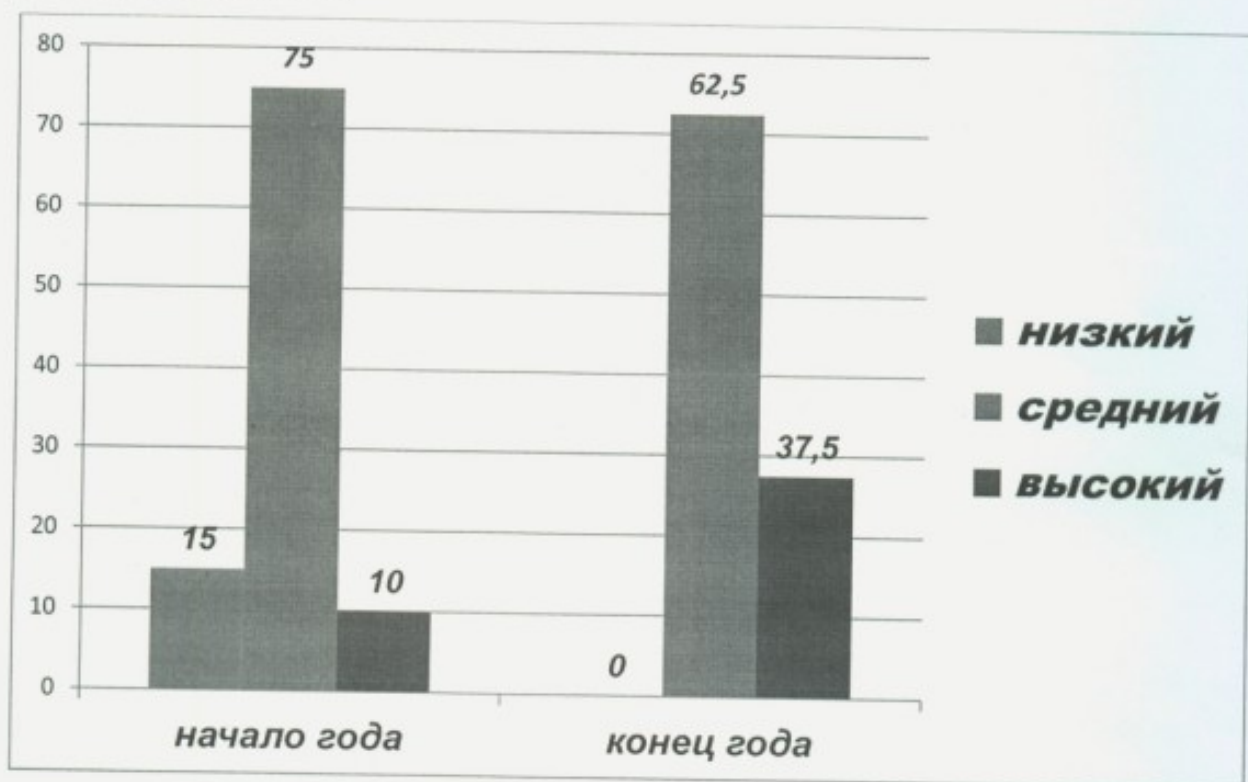
Низкий уровень: 15%

Конец года:

Высокий уровень: 37,5%

Средний уровень: 62,5%;

Низкий уровень: 0%



Таким образом, сравнительный анализ показал положительную динамику освоения детьми группы основной образовательной программы ДОУ по художественно-эстетическому развитию, а именно изобразительной деятельности по сравнению с началом учебного года. Программный материал в данной области усвоен детьми на высоком уровне. Дети к концу года могут в правильной последовательности выполнять работу, создавать несложные сюжетные композиции изображения по мотивам народных игрушек.

Факторы, положительно повлиявшие на результаты педагогической диагностики: были применены современные образовательные технологии, обогащена развивающая предметно-пространственная среда, уделено большое внимание познавательно-исследовательской деятельности. Добиться данных результатов удалось благодаря созданию условий для продвижения каждого ребенка на основе учета его индивидуальных возможностей и потребностей, индивидуальной работы с детьми; осуществлению дифференцированного личностно-ориентированного подхода, применению технологий проблемного обучения, приема сотрудничества. Для формирования познавательного интереса к творчеству учитывались интересы детей, интересующие их темы, постоянно обогащалась предметно-пространственная развивающая среда изостудии, разнообразными творческими, дидактическими играми на развитие мелкой моторики, закрепление цвета, форм и др., созданы комфортные условия для самостоятельного творчества, экспериментирования с различными художественными материалами и инструментами (доступность, безопасность). Предметно-пространственная среда изостудии предполагает свободное перемещение, с целью подойти, рассмотреть натуру, образец, обмена материалами со сверстниками, оказания помощи. Дети могут рисовать стоя, сидя, у мольберта, на песочном световом столе, за общими столами и отдельно стоящими, выбирают себе места, где удобно.

Дети проявляют высокий интерес к изобразительной деятельности, умеют созерцать красоту окружающего мира, наблюдать, анализировать, сравнивать, находить сходства и отличия, делать выводы; умеют рассматривать работы, радоваться результатам творчества. Самостоятельно выполняют творческие задания, применяя полученные умения и навыки лепки (предметной, сюжетной, декоративной), рисования (предметного, сюжетного и декоративного), аппликации. На конец года сформированы умения передавать отличия предметов по форме, величине, пропорциям, умения красиво располагать изображения на листе бумаги, умения

передавать образы предметов, объектов сказочных персонажей, в работах проявляют оригинальность, творческую активность.

Успешности способствовали и регулярно организованные мной творческие тематические выставки детских работ в приемных групп, в холле I этажа.

Заведующий *Вмд* *Витязкина С. В.*